

# Záměr

MPZ č.2/2024



Vážený pane starosto, vážena rado.  
jako potenciální žadatel o koupi objektu bývalé  
požární zbrojnice v části Kojetín , si Vám dovolím  
prezentovat několik faktických a technických  
informací a také ideu a představu investora a  
architekta o možném budoucí revitalizaci  
aktuálně nevyužívaného objektu, který je  
umístěn na p.č. 56 v k.ú. Kojetín u Starého Jičína.  
Záměrem je vytvořit místo - reprezentativní  
prostor pro setkávání se s obchodními partnery  
pro společnost UAX s.r.o

Jednatel Radek Leskovjan



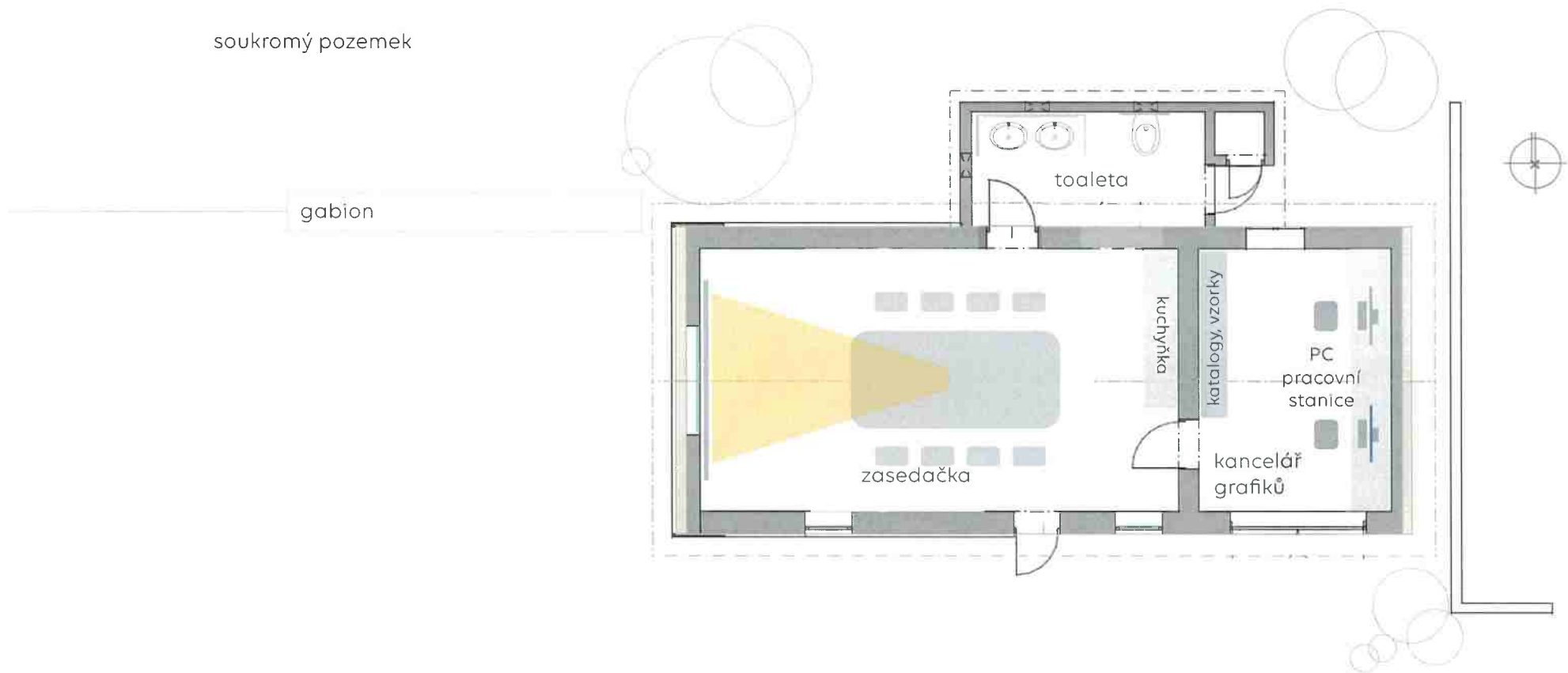
# Záměr

Záměrem je vytvořit grafické studio a místo pro setkávání se s obchodními partnery. Rekonstrukce by měla proběhnout citlivě, tak, abychom ctili Historii původního objektu požární zbrojnice. Nabízenou vizí revitalizace nevyužívaného objektu občanské vybavenosti je její citlivá rekonstrukce se zachováním původního měřítká, formy a objemové kompozice na pracovní zadání UAX s.r.o. Pro představu, přináším již první studie objektu. Zpracovanou ing. Architektem Tomášem Kudělkou.



# Půdorys - schéma pracovny

Činnost grafického studia je tvorba Vizuelní identity, logomanuály, interiérový design, produktový design a také spolupráce na designu a vizích Architektonických projektů.  
Mým záměrem je vybudovat grafické studio a prostornou zasedačku s potřebným zázemím.





# Vize záměru

slovo Architekta:

„Řešený prostor vnímám jako součást centra malebné obce Kojetín, která je svou polohou, začleněním do krajiny a urbanistickou strukturou jedinečná.

Vize a inspirace pro lepší přiblížení záměru rekonstrukce.  
žadatele – kreativního designéra, grafika, podnikatele, tvůrce netradičních interiérů, vizionáře.

Na závěr si dovoluji jednu poznámku k zamyšlení. Odpovězme si, každý sám za sebe, jak přispěl, přispívá nebo může přispět ke zlepšení našeho společného životního prostoru, města, ulice, zákoutí, domu“

Ing. Arch. Tomáš Kudělka,  
Kunín 104, 742 53 Kunín

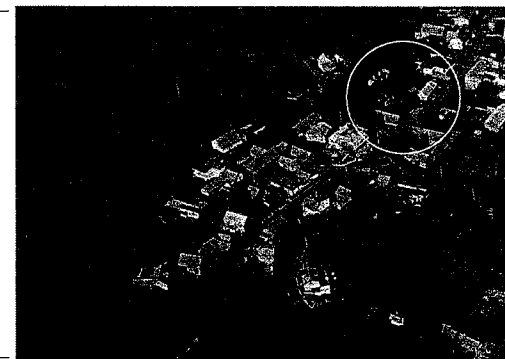
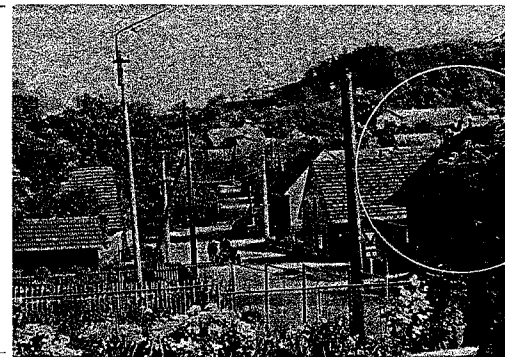
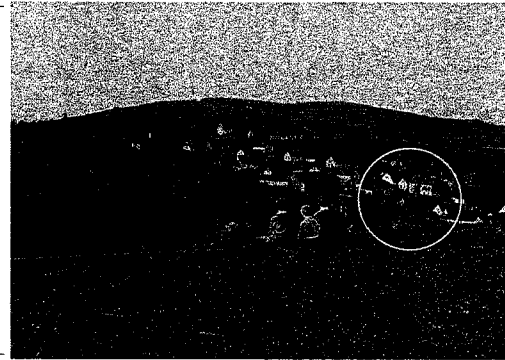


Inspirace: Přestavba chátřajícího domu v Jinonicích  
zdroj: foto BoysPlayNice



# Archeotypy

Pro přípravu studie s Ing. Architektem Tomášem Kudělkou jsem vybral fotografie, které se týkají návsi a okolí domu č.8 a požární zbrojnice. Společně s Architektem si dobře uvědomujeme a ctíme Historii Obyvatel Kojetína, kde objekt požární zbrojnice vnímám jako součást návsi a také kulturní dědictví starousedlíků obce Kojetín. Proto bych zakoupený objekt rád zachoval a zrekonstruoval, tak ,aby zanechal co nejuvěrnější původní podobu objektu Požární zbrojnice v kombinaci s moderními prvky v interiéru. Mým cílem je navázat na sousední dům vystavěný na vedlejší parcele Architekta Kamila Mrvy, který je dnes vnímán odborných článcích o Architektuře jako vyjimečné umělecké dílo, které získalo několik ocenění.



# V těsném sousedství

Stojí rodinný dům, ze zbytků kamených torz. Mým cílem je navázat na sousední parcelu, kde Architekt Kamilem Mrva vytvořil moderní rodinný dům - Ateliér, který získal několik ocenění.

- 1. místo stavba roku
- 1. místo stavba MSK
- dům roku časopisu DOLCE VITA
- Zvláštní cena ZAHRADA doteku krajiny
- Dům roku časopisu Dolcevita atd.
- Ocenění nejhezčích 5 rodinných domů CZ





## V těsném sousedství

Objekt Hospodářské budovy - Vejnínek místo kde tvořil František Hrachovec. Jsem zrekonstruoval v roce 2023 a u objektu bude na vlastní náklady umístím pamětní desku slavného Rodáka. Místo již dnes získává zpět podobu malebné návsi.

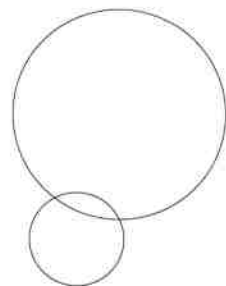
Společně s městem, ( s mým finančním příspěvkem 35 000,- Kč ) se nám podařilo vytvořit skryté popelnicové stání. V zálivu nákladní rampy dnes obecního multifunkčního objektu.

Veřejný prostor Návsi je kultivován a neustále se zlepšuje. A proto nenechme si tento klenot znehodnotit laciným záměrem a nebo necitlivým přístupem, aby došlo ke zničení stavby požární zbrojnice.



# Souvislosti

v těsném sousedství



Je rodiný dům, jeho rekonstrukce probíhá v etapách již od roku 2007, kdy se snáším o co nejcitlivější rekonstrukci při, které využívám moderních prvků a přiznávám původní zbytky staveb. Hospodářské stavení, v roce 1862 patřilo významnému rodákovi Františku Hrachovcovi.

Objekt, o který mám zájem je v majetku Města Nový Jičín, leží částečně přímo na hranici pozemků p.č. 19/1 a 43, které jsou v majetku potenciálního žadatele. Na tyto pozemky přesahuje také konstrukce střechy řešeného objektu a přes tyto pozemky probíhá i část přípojky dešťové kanalizace řešeného objektu. Část přístavku objektu ve dvorním traktu leží na pozemku p.č. 43 a není tak v souladu s hranicemi pozemků dle katastru nemovitostí ?!



# Unikátnost místa

## Historie zakladatele sousedního domu

Kojetín se stal od 1. 9. 1974 místní částí Nového Jičína. Stavení, kde nyní rodinný dům a ateliér Radka Leskovjana stojí, založil František Hrachovec, sochař a řezbář, který se narodil 11. 9. 1867 v Kojetíně u Nového Jičína a zemřel tam 3. 1. 1923. Tři roky se učil kameníkem v Novém Jičíně u kamenického mistra Liedeho.

Potom se zásluhou profesora Apiše dostal na uměleckoprůmyslovou školu do Vídně. V roce 1895 se stal profesorem na Státní odborné škole pro zpracování dřeva ve Valašském Meziříčí, kde pobyl osmnáct let. Vážně onemocněl, a když mu nepomohl ani pobyt u moře, přestěhoval se v roce 1914 zpět do rodného Kojetína, kde nemoci podlehl. Vytvořil řadu soch, z nichž nejrozměrnější je socha sv. Floriána na valašskomeziříčském náměstí.



# Význam sousedního domu

Dům Patřil Rodině Hrachovců a narodil se zde významný sochař

## František Hrachovec

\* 11.9.1867 (Kojetín u Nového Jičína)

† 3.1.1923 (Kojetín u Nového Jičína)

Rakousko-Uhersko, Československá republika

František Hrachovec byl sochař a řezbář.

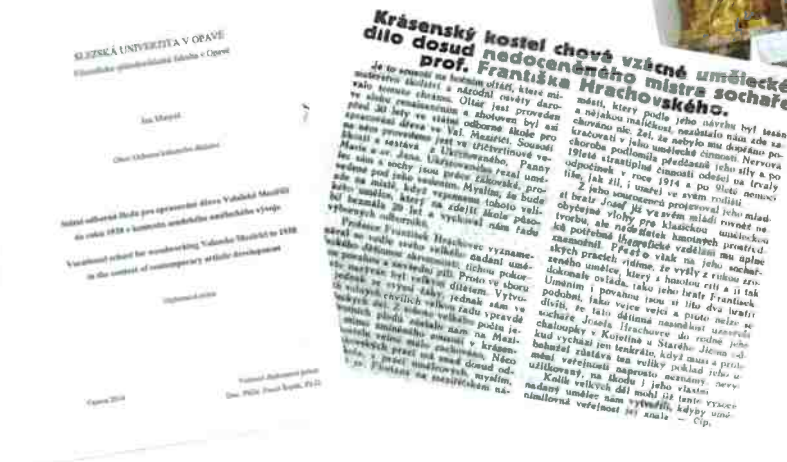
V mládí vychodil trojletou školu na Starém Jičíně a poté se vyučil řezbářství v Novém Jičíně. Zájem o výtvarnou práci jej brzy dovedl až k dřevorezbě. Tři roky se učil u kamenického mistra Josefa Leideho v Novém Jičíně. Následně byl profesorem německé realky v Novém Jičíně R. Apischem připraven ke studiu na uměleckoprůmyslové škole ve Vídni. Po osmi letech studia se vrátil zpět na Moravu a zde v letech 1895-1914 působil jako učitel na odborné škole pro zpracování dřeva ve Valašském Meziříčí. Tvořil dekorativní práce pro kostel v Krásné nad Bečvou, město Valašské Meziříčí a vojenskou akademii v Hranicích na Moravě. Působil i v Jednotě výtvarných umělců moravských, se kterou se zúčastnil několika výstav.

František Hrachovec patřil ke skupině valašských umělců bratří Bohumíra a Aloise Jaroňků a Rudolfa Schlattauera, s nimiž vystavoval své velmi zajímavé dřevorezby na jubilejní výstavě v Praze 1891, ve Valašském Meziříčí 1905, v Kroměříži r. 1909. Jeho práce byly vystaveny r. 1935 opět ve Val.Meziříčí a Frýdku. Byly to hlavně práce "Vodník" - soška umělecky dokonale, budící zaslouženou pozornost, další sochy: Světluška, Krysař, Štěpař, Oráč. Muzikant s flétmou, Horník, Pasák s ovečkou v náručí, Portrét matky, studie zvířat. Ve věku 46 let byl raněn František Hrachovec mrtvicí a až do své smrti byl obětavě ošetřován na Kojetíně svým bratrem Josefem a sestrou. Také bratr Josef měl sochařské nadání (zemřel r. 1945).

### Literatura:

Biografický slovník Slezska a severní Moravy. Sešit 11. Ostrava 1998.

(RaP)





Jednatel  
Radek Leskovjan  
+420 603 462 531

UAX s.r.o.  
Bernartice nad Odrou 131  
741 01  
Czech Republic  
[www.uax.cz](http://www.uax.cz)

ičo: 25874977  
Bank. spojení. 170233069/0300

